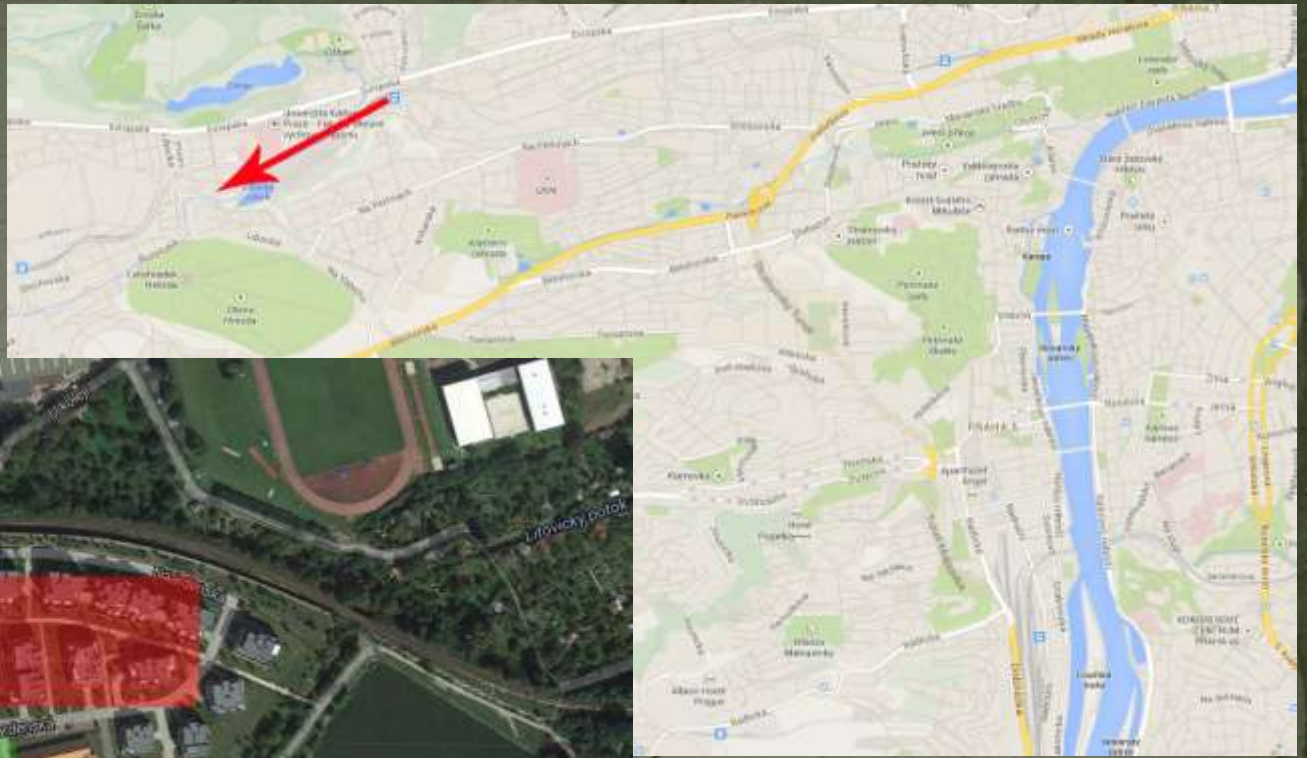


Předběžná zpráva o výzkumu polykulturní lokality Liboc - Rybničná

Mgr. Ladislav Rytíř















Předběžná zpráva o výzkumu polykulturní lokality Liboc - Rybničná

Předstihový archeologický výzkum, který probíhal od září 2013 postihl plochu o výměře cca 2000 m² byl vyvolán plánovanou výstavbou dvou bytových domů se společným podzemním podlažím. Samotnému plošnému výzkumu předcházel archeologický dohled, který sledoval výkopy pro přeložku sítí v chodníku a který zachytil několik zahloubených objektů z doby bronzové.

Plocha výzkumu je vymezená ulicemi Rybničná a Pod Rybničnou, naproti usedlosti Libocký dvůr, čp. 18/1. Nachází na mírném jižním svahu nad Litovickým potokem v předpokládaném intravilánu středověké obce (první písemná zmínka se váže k roku 993; k tomu též Olmerová, H. 1982, 46). Plocha byla v minulosti využívána jako pole, a následně zde vzniklo zahradnictví, které fungovalo zhruba od 50. do 80. let minulého století. Nejbližší okolí místa výzkumu bylo několikrát archeologicky zkoumáno, a to např. výzkumy z let 2003–2004.

Na zkoumané ploše bylo doposud identifikováno téměř 200 zahloubených objektů. Valná většina je pravěkého stáří a kumulovala se v především v severní části zkoumané plochy. Níže po svahu převládaly struktury středověkého a raně novověkého horizontu.

Nejstarší identifikovanou komponentou jsou čtyři hroby kultury s lineární keramikou, největší zastoupení pak měly zahlobené objekty doby bronzové až halštatské. Jejich charakter odkazuje spíše na hospodářské aktivity. Jedná se jak o kúlové jamky, tak o větší sídlištní objekty, ve kterých je často doložena přítomnost aktivit spojených s ohněm, případně obsahují relativně mocné vrstvy mazanice. Zachyceny byly mimo jiné i části dvou žlábků a dále devět pecí. Jedna z nich je nejspíše keramická, zbylé železářské, ovšem bez jakéhokoliv datovacího materiálu. Mezi objekty hradištního období patří dvě zásobnice a zbytek snad podlahy nadzemní stavby silně poznamenané ohněm, ze které pocházejí torza dvou nádob a několik kamenných brousků.

Vrcholný středověk až raný novověk je zastoupen především relikty opukou vyzděných suterénů tří nadzemních staveb. Jejich výplně tvořila destrukce, která obsahovala značné množství keramického materiálu. Konstrukce ani výplně nebyly postiženy ohněm.

Několik dalších zahlobených objektů může datovat do 13., resp. 15. – 17. století a souvisí nejspíše se zástavbou intravilánu středověké vesnice. Výzkum dále částečně odkryl kameny vyzděnou studnu, která byla používána ještě v době fungování. Její archaický vzhled však odkazuje na výrazně starší původ. Podrobná exkavace však nebyla z bezpečnostních důvodů možná, studna bude zkoumána po zahájení stavby, kdy bude terén snižován pro suterénní patro.

Zkoumaná plocha podstatně doplňuje naše poznání vývoje pravěkého osídlení oblasti dnešní Liboce a přináší nová data k poznání vývoje středověké vsi. Dokončení terénní části výzkumu proběhne v jarních měsících roku 2014.

Literatura:

Olmerová, H. 1982: Raně středověké sídliště v Praze 6 – Liboci, *Archaeologica Pragensia* 3, 45-86.

Mgr. Ladislav Rytíř (Archeo Pro o. p. s.)

Vše zveřejněno s laskavým svolením autora. Určeno pouze pro osobní a studijní potřebu, zákaz využití pro komerční účely.



Děkuji za pozornost!



A takto vidí naleziště nezasvěcený chodec, který jde uličkou Pod Rybničnou.
Stav k 7. dubnu 2014, kdy jsem to nafotil.

Jaroslav Šerák









Z novodobé historie lokality.

Na místě archeologického výzkumu stával kdysi statek s č.p. 17, jehož původním majitelem byl v roce 1740 jakýsi Holeček, chalupník. V roce 1887, při velkém libockém požáru jej potkal neradostný osud. Takto nám to popisoval pan prof. Jan Herink (*18.3. 1918 - †22.7.2012) v časopisu Břevnovan: *Nejvíce byly postiženy statky čp. 14 a 17, kde shořely stodoly, stáje i obytné domy. Méně postižená hospodářství čp. 12, 13 a 18 byla obnovena, z pohromy se však už nevzpamatoval především Holečkův statek čp. 17, který je ještě v r. 1905 v seznamu držitelů domů popisován jako "spáleniště " s názvem "Holečkárna". Tehdy už patřily ruiny budov, ale především polnosti, ke dvoru čp. 10 paní Durasové. Od Durasů vše později koupil sousední sedlák Šesták ze statku čp. 18 a pronajal pak bratřím Linhartům, kteří zde měli velké zahradnictví s četnými skleníky.*

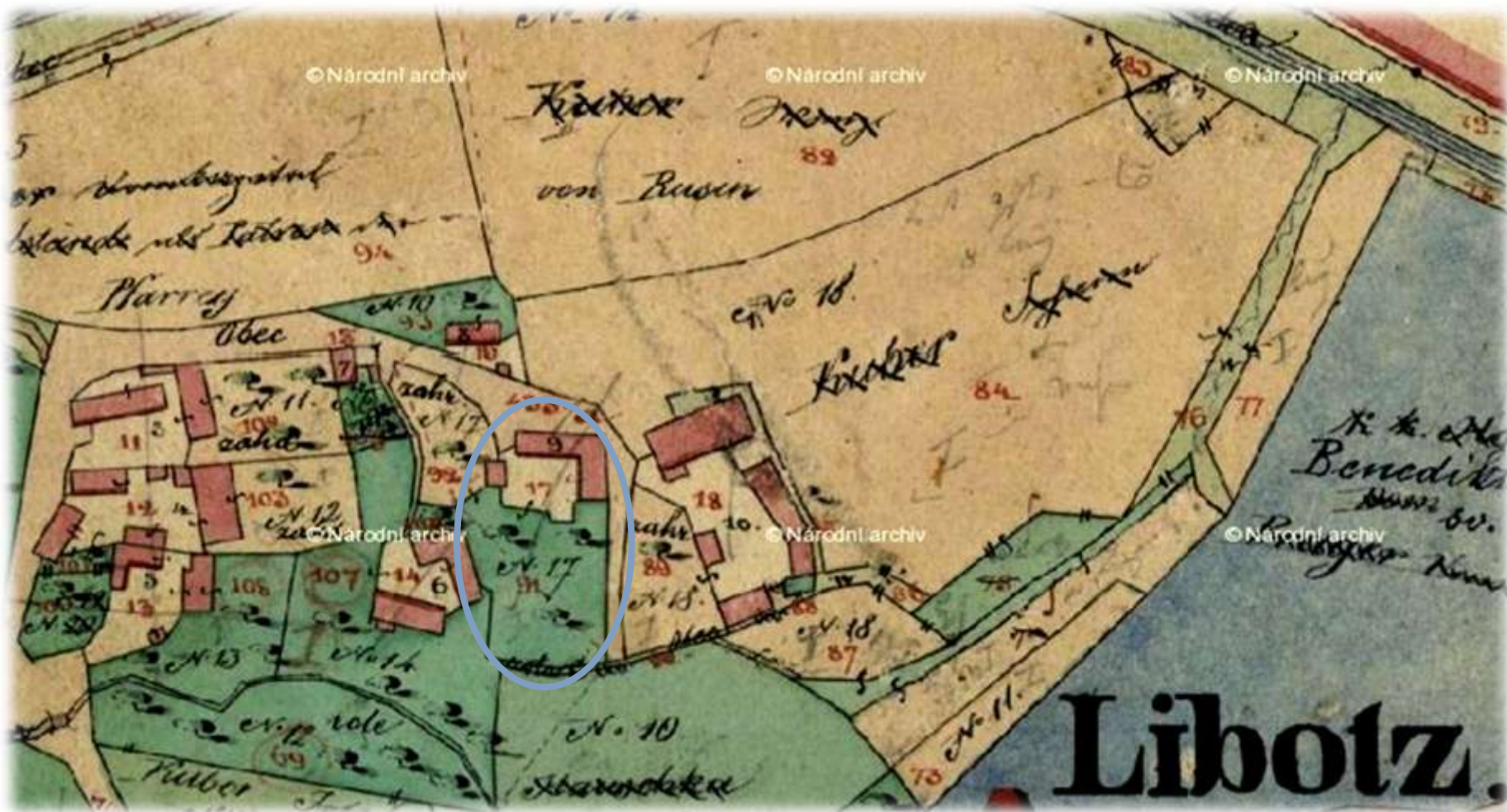
Takto neutěšeně vypadala lokalita náleziště v roce 2009. Jakési ruiny, které by mohly být pozůstatkem stavení, které mívalo č.p. 17. Nenechte se mýlit tím modrým orientačním číslem.



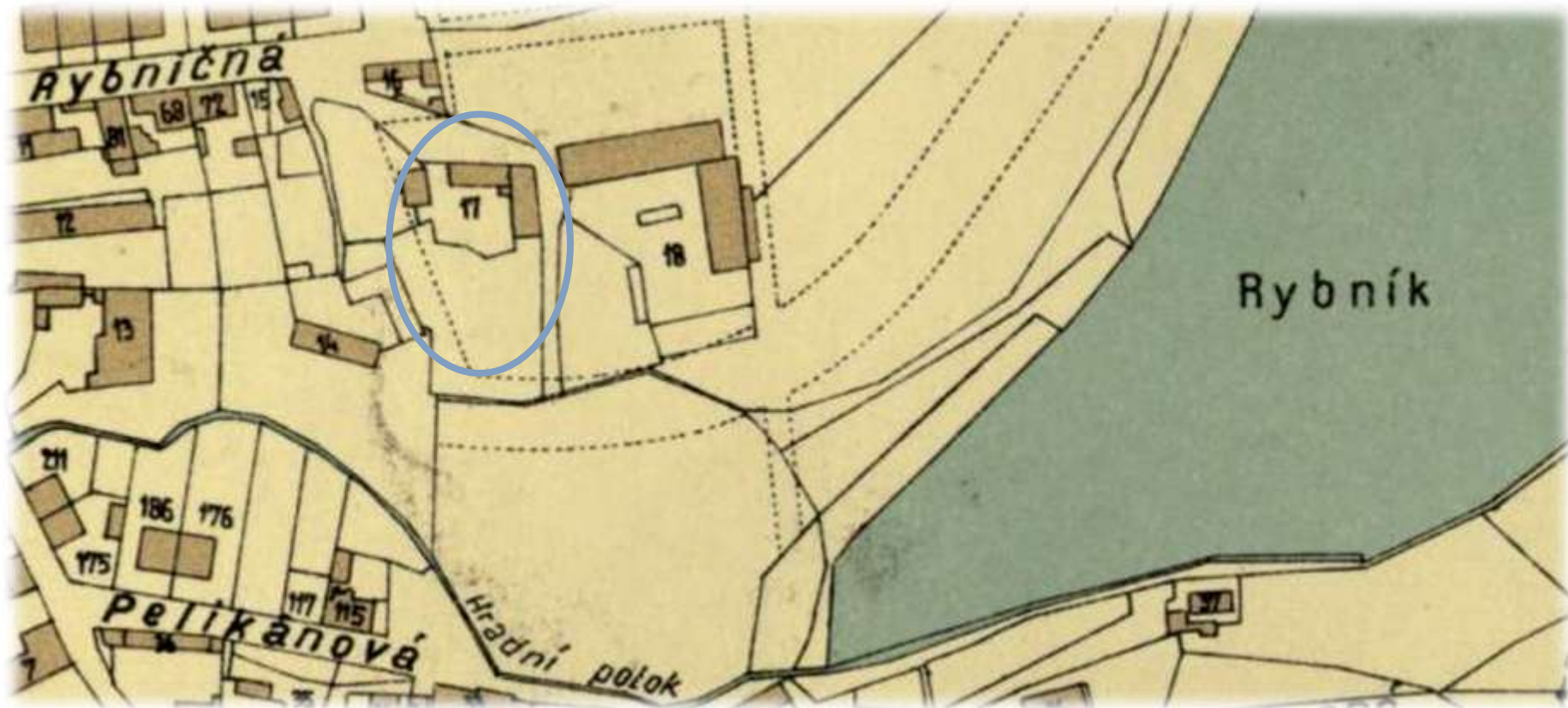
Torso něčeho, co mohlo být kdysi součástí statku č.p. 17. Věřte navěřte, je to stále někým obývano. Bez střechy, ale z komína se kouří. Opět stav v roce 2009



Lokalita na skice Josefského stabilního katastru v roce 1840



Lokalita na mapě z roku 1930



Budoucnost ?

Takto má být zastavěn prostor po bývalé usedlosti č.p. 17 podle Architektonického atelieru [Holub s.r.o.](#) odkud jsem si fotku vypůjčil a kde se píše : *Na pozemku vymezeném statkem a starší zástavbou je navržen soubor bytového domu a dvougeneračního rodinného domu. Ve snaze přizpůsobit se měřítku okolní zástavby jsou objekty hmotově rozčleněné. Poloha v mírném svahu směrem k Libockému rybníku skýtá možnost pěkného výhledu pro většinu bytů.*



Asi budeme muset zapomenout na hezký pohled, kde dominantou je skvěle obnovený, bývalý Šestákův statek s č.p. 18. Foceno v roce 2011.

